

Quatre nouvelles espèces paléarctiques  
du genre *Scythris*  
(Lepidoptera, Scythrididae)

P. PASSERIN D'ENTRÈVES

Museo ed Istituto di Zoologia Sistemática dell'Università, Via Giolitti 34, 10123 Torino (Italie).

**Abstract**

Four new species of *Scythris* are described : *Scythris corsa* n. sp. from Corsica, *Scythris gozmanyi* n. sp. from Hungary and Poland, *Scythris lafauryi* n. sp. from France and *Scythris arenbergeri* n. sp. from Spain. *S. corsa* belongs to the «*aerariella* group», *S. lafauryi* to the «*siccella* group» and *S. arenbergeri* to the «*cicadella* group».

***Scythris corsa* n. sp.**

*Scythris focella* auct. nec CONSTANT, 1885.

Localité typique : Corse (Col de la Foce ?).

Holotype ♂ : «Cors.» ; «Holotypus *Scythris corsa* n. sp. PASSERIN D'ENTRÈVES 1985» ; «Prep. génitale 3080 ♂ PASSERIN D'E. 1982». Collection de l'Auteur. Paratypes : 6 ♂♂, 2 ♀♀. Cinq mâles et deux femelles provenant de la Corse, sans indications ultérieures (Col de la Foce ?) ; le dernier mâle a été recueilli, toujours en Corse, dans la forêt de Vizzavona. Les Paratypes se trouvent au Termeszettudományi Múzeum de Budapest (1 ♂), Musée d'Histoire Naturelle de Stockholm (Suède) (1 ♂), British Museum (N.H.) de Londres (1 ♂), Muséum National d'Histoire Naturelle de Paris (3 ♂♂) et dans la collection de l'Auteur (2 ♀♀).

Diagnose : Envergure 13-15 mm. Tête, thorax, abdomen et ailes antérieures gris brun, mat. Les derniers segments de l'abdomen, dans la partie ventrale, apparaissent blanchâtres. Apex des ailes antérieures parsemé de rares écailles blanchâtres. Ailes postérieures gris marron clair, plus sombres vers l'apex. Palpes labiaux bien développés, recourbés en haut. Antennes minces, plus courtes que le bord costal de l'aile antérieure.

Notes : Les exemplaires du Muséum National d'Histoire Naturelle de Paris font partie de la série-type de *Scythris focella* CONSTANT. En effet parmi les Syntypes étudiés de ce taxon, conservés au Muséum de Paris, on trouve mêlées deux espèces. VIETTE (1950), au cours d'un travail sur le matériel

typique des espèces de Tineidae décrites par CONSTANT, choisit et publia comme Lectotype de *focella* un mâle venant de la collection CONSTANT dont les caractéristiques correspondaient parfaitement à la description originale de l'Auteur français (voir aussi PASSERIN D'ENTRÈVES, 1974). Cet exemplaire s'avéra, ensuite, appartenir à *Scythris tergestinella* (ZELLER). Ce dernier nom est prioritaire sur *focella* du moment qu'il s'agit là d'un synonyme plus ancien. L'étude des autres exemplaires de la série-type de *S. focella* démontra qu'ils appartiennent à une espèce inédite, bien qu'assez connue, pour laquelle nous proposons le nom de *Scythris corsa* n. sp.

*S. corsa* n. sp. montre, au niveau des genitalia mâles et femelles, le même plan de structure que les espèces du «groupe *aerariella*» tel qu'il a été défini par PASSERIN D'ENTRÈVES, 1982. L'espèce, dans l'état actuel de nos connaissances, est endémique de la Corse.

Derivatio nominis : *corsa*, de la Corse, terre typique de la nouvelle espèce.

Genitalia mâles : figure 1, A, B, C.

Genitalia femelles : figure 3, A.

Biologie : La biologie de *S. corsa* n. sp. est, à présent, encore inconnue. Cependant un Paratype ♂ a été élevé par WALSINGHAM sur *Anthyllis hermannii* (= *A. Hermanniae* L., Leguminosae). La chenille a été récoltée le 10.5.1896, l'éclosion s'est produite le 16.6.1896. Cela correspond, du reste, avec les données de CONSTANT relatives à *S. focella* (pag. 13).

### ***Scythris gozmanyi* n. sp.**

Localité typique : Csepel (Budapest, Hongrie).

Holotype ♂ : «Csepel» ; «Uhrick» ; «Holotypus *Scythris gozmanyi* n. sp. PASSERIN D'E. 1985» ; «Prep. génitale 1317 ♂ PASSERIN D'E. 1978». Coll. Termesztudományi Múzeum, Budapest (Hongrie). Paratypes : 4 ♂♂, 3 ♀♀ provenant de : Nyir p. Kecshemet 28.V-5.VI.37 leg KLIMESCH (1 ♂, 1 ♀), coll. Landessammlungen für Naturkunde, Karlsruhe et coll. de l'Auteur ; Hungaria, coll. HEYLAERTS, Musée d'Hist. Nat., Leiden (1 ♂) ; Rezervat Chotel Czerwony, Busko 2.6.47, BŁESZYŃSKI (Polonia), (2 ♂♂), coll. Landessammlungen für Naturkunde, Karlsruhe et coll. de l'Auteur ; Csepel, UHRICK (1 ♂) ; Gyón, SCHMIDT (1 ♂), coll. Termesztudományi Múzeum, Budapest.

Diagnose : Envergure 8,5-9,5 mm. Tête, thorax et ailes antérieures brun très foncé, tirant sur le noir, avec de faibles reflets métalliques. Abdomen parsemé d'écailles gris foncé. Ailes postérieures étroites, lancéolées, plus claires que les antérieures. Palpes labiaux bien développés, recourbés en haut. Antennes filiformes, plus courtes que l'aile antérieure.

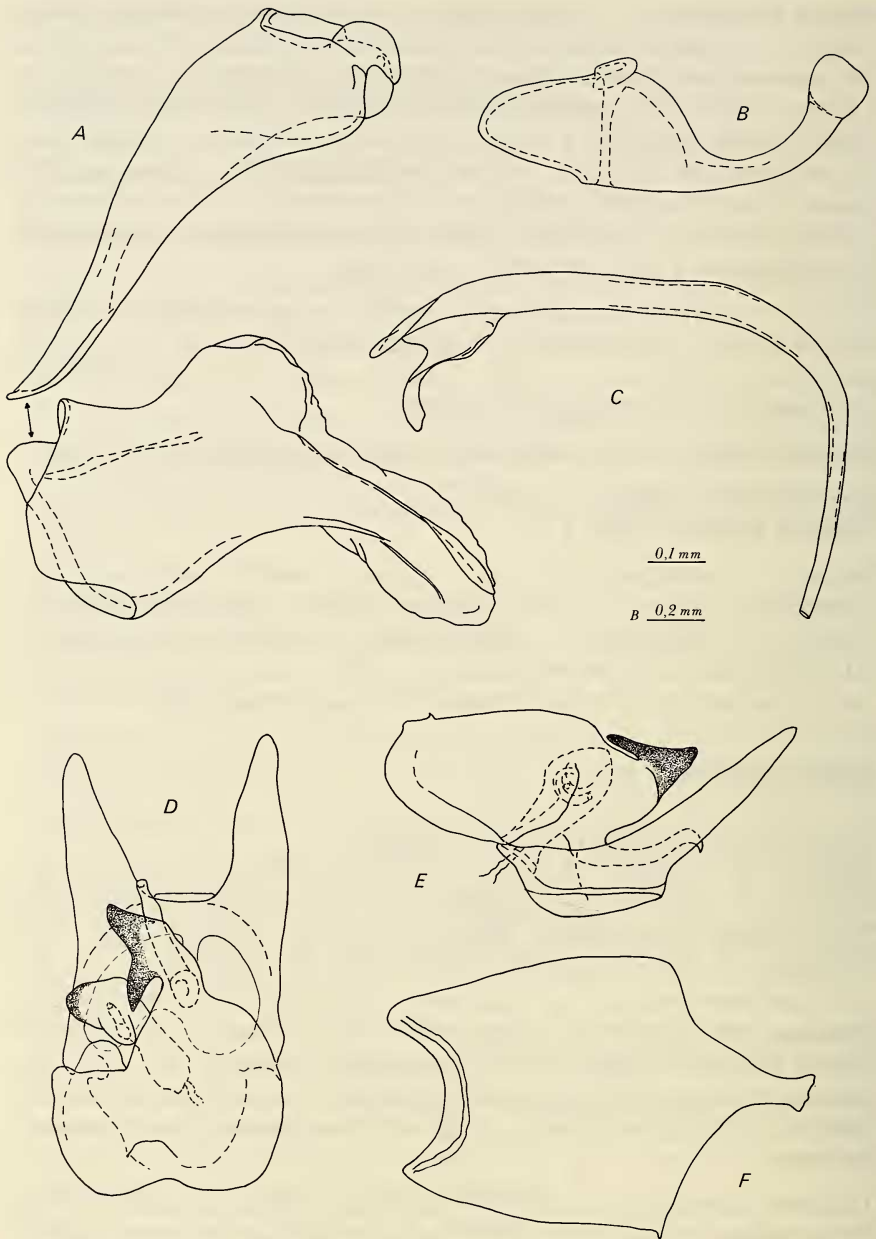


Fig. 1. Genitalia mâles de : A, B, C : *Scythris corsa* n. sp. ; A, complexe uncus-tegumen-valva droite ; B, VII<sup>e</sup> sternite ; C, aedeagus. D, E, F : *Scythris gozmanyi* n. sp. ; D, complexe tegumen-gnathos-valvae-aedeagus en vue dorsale ; E, le même en vue latérale ; F, VIII<sup>e</sup> tergite.

Notes : *Scythris gozmanyi* n. sp., sur la base des caractéristiques morpho-anatomiques des genitalia, ne semble, pour l'instant, se rattacher à aucun de groupes naturels jusqu'à présent reconnus à l'intérieur du genre *Scythris* (s. l.) même si elle présente une architecture générale proche de celle de *S. empetrella* KARSHOLT & NIELSEN.

*S. gozmanyi* n. sp. est connue, actuellement, seulement de Hongrie et de Pologne.

Derivatio nominis : Je dédie cette nouvelle espèce à mon cher ami le Dr. LASZLO GOZMANY de Budapest, renommé spécialiste des Lecithoceridae, Holcopogonidae, Symmocidae et Tineidae, à qui je dois l'envoi de quelques Scythrididae du Termesztudományi Múzeum de Budapest (Hongrie).

Genitalia mâles : figure 1, D, E, F.

Genitalia femelles : figure 3, B.

### *Scythris lafauryi* n. sp.

Localité typique : Contis (Landes, France).

Holotype ♂ : «Contis 21.5.01» ; «Holotypus *Scythris lafauryi* n. sp. PASSERIN D'E. 1985» ; «Prep. génitale 1420 ♂ PASSERIN D'E. 1978». Coll. Muséum National d'Histoire Naturelle, Paris (France). Paratypes : 4 ♂♂, 4 ♀♀ provenant de : Contis (Landes, France) 21-22.5.01 (2 ♂♂, 2 ♀♀) ; Bourg de Betz (France) 12.6.25 (1 ♂) ; Capbreton (Landes, France) 20.8.95 (1 ♂, 1 ♀) ; Le Bouscat (Gironde, France) 25.6.35 (1 ♀). Coll. Muséum National d'Histoire Naturelle, Paris (France) et coll. de l'Auteur.

Diagnose : Envergure 9-12 mm. Tête et thorax crème irrégulièrement bigarés de marron. Abdomen marron au dessus ; dans la partie ventrale et jusqu'aux plèvres, jaunâtre. Ailes antérieures brunes, parsemées d'écailles blanchâtres. Parfois, on peut distinguer deux ou trois taches brunes, petites, linéaires, médianes. Ailes postérieures marron. Palpes labiaux sensiblement recourbés en haut. Antennes minces, un peu plus longues que la moitié de l'aile antérieure.

Notes : Sur la base de la structure des genitalia mâles et femelles *Scythris lafauryi* n. sp. appartient au «groupe *siccella*» clairement monophylétique, dont le rang taxonomique reste actuellement inconnu. Les caractéristiques qui nous permettent actuellement de définir le groupe sont les suivantes : mâle : armure génitale réduite, très modifiée ; tegumen fort asymétrique, globuleux. Gnathos fondu avec le tegumen en position excentrique, prolongé en un processus digitiforme, très sclérifié. Valves asymétriques ; en vue dorsale, la droite apparaît dilatée, laminaire, peu sclérifiée ; la gauche étroite,

plus courte, recourbée et pointue, très sclérifiée à l'apex. Femelle : sterigma aplati, large, sclérifié d'une façon pas uniforme, prolongé et restreint caudalement. Ostium bursae déplacé, en vue ventrale, un petit peu à gauche de l'introitus vaginae, qui se trouve plus ou moins au centre du sterigma. VII<sup>e</sup> sternite à peine restreint et incisé caudalement.

Actuellement le «groupe *siccella*» comprend : *S. siccella* (ZELLER) connue de Danemark, Suède, Grande Bretagne, Italie du Nord, Tchécoslovaquie, DDR, Pologne, Portugal, Espagne, France, République fédérale allemande, Hongrie et Roumanie et *S. lafauryi* n. sp. limitée, pour l'instant, à la France.

Derivatio nominis : L'espèce est dédiée à CLÉMENT LAFAURY, microlépidoptériste français actif dans la seconde moitié du XIX<sup>e</sup> siècle, auteur de quelques importants travaux sur la biologie des Scythrididae. Une petite partie du matériel typique de *S. lafauryi* n. sp. vient de sa collection.

Genitalia mâles : figure 2, A, B, C.

Genitalia femelles : figure 3, C.

### *Scythris arenbergeri* n. sp.

Localité typique : Sierra Nevada (Andalousie, Espagne).

Holotype ♂ : «Hispania Ex 1. 18.7.71 Sierra Nevada, Granada Veletastrasse 3000 m leg. ARENBERGER» ; «Holotypus *Scythris arenbergeri* n. sp. PASSERIN D'E. 1986» ; «Prep. génitale 4067 ♂ PASSERIN D'E. 1984». Coll. ARENBERGER, Vienne (Autriche). Paratypes : — 2 ♂♂, 2 ♀♀, provenant de la même localité que l'Holotype. Collection ARENBERGER, Vienne (1 ♂, 1 ♀) et coll. de l'Auteur (1 ♂, 1 ♀). — 2 ♂♂, 2 ♀♀ : Sierra Nevada, Collado del Lobo, North Side, 2300 m 13-14.7.1969 K. SATTLER & D. J. CARTER BM-1970-26. Coll. British Museum (N.H.), Londres (Angleterre).

Diagnose : Envergure 9-10 mm. Tête, thorax et abdomen brun foncé parsemés d'écaillés blanchâtres, rares. Ailes antérieures brun foncé plus ou moins bigarré de blanc, plus luisantes chez le mâle, avec une évidente tache postmédiane blanchâtre. Ailes postérieures marron. Palpes labiaux plus ou moins recourbés en haut. Antennes plus courtes que l'aile antérieure. Derniers segments de l'abdomen jaunâtres chez les femelles.

Notes : *Scythris arenbergeri* n. sp. appartient, sur la base des caractéristiques morpho-anatomiques des genitalia au «groupe *cicadella*». Les caractéristiques qui définissent le groupe, clairement monophylétique, sont les suivantes : mâle : uncus fort bilobé, tegumen globuleux, subtriangulaire, gnathos bien développé, se terminant avec un évident processus pointu ; valves en forme de hache plus ou moins restreinte. Aedeagus cylindrique, allongé, avec une faible concavité dorsale. VIII<sup>e</sup> sternite subtriangulaire, tronqué ou bien

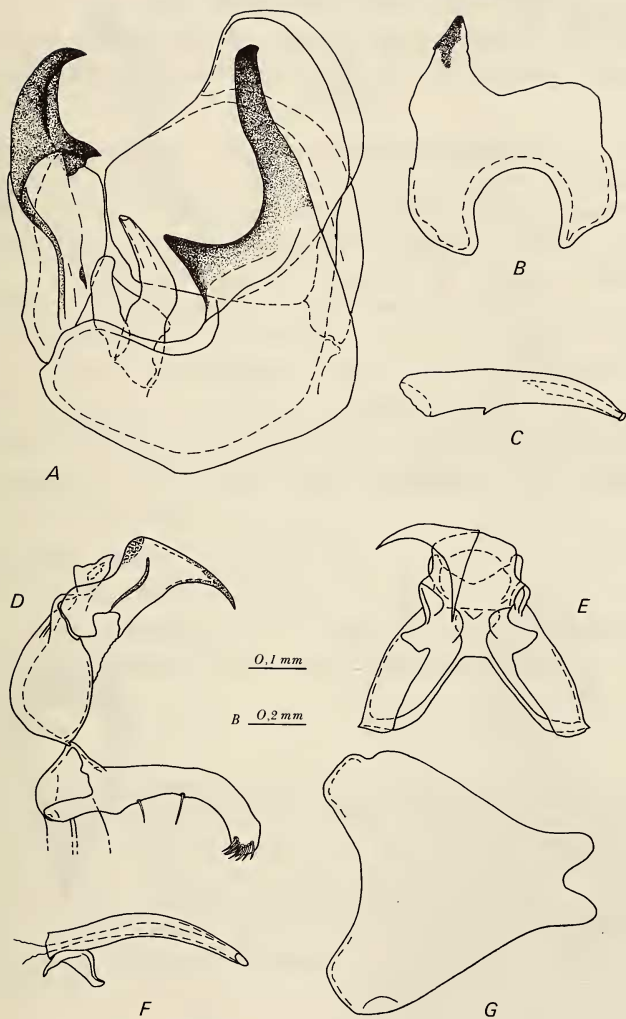


Fig. 2. Genitalia mâles de : A, B, C : *Scythris lafauryi* n. sp. ; A, complexe tegumen-gnathos-valvae-aedeagus ; B, VIII<sup>e</sup> tergite ; C, aedeagus. D, E, F, G : *Scythris arenbergeri* n. sp. ; D, complexe uncus-tegumen-gnathos-valva droite en vue latérale ; E, complexe uncus-tegumen-gnathos en vue ventrale ; F, aedeagus ; G, VIII<sup>e</sup> sternite.

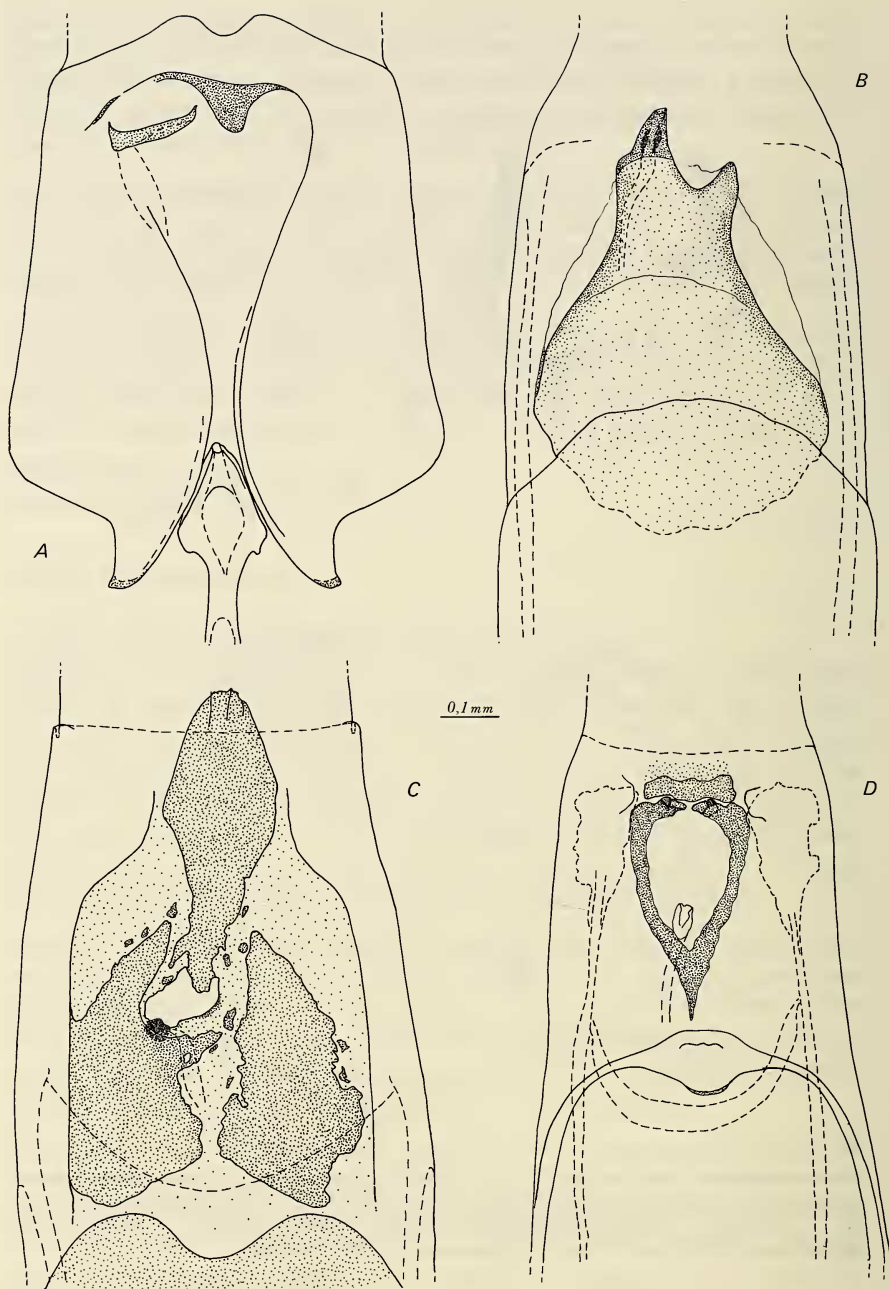


Fig. 3. Genitalia femelles de : A, *Scythris corsa* n. sp. ; B, *Scythris gozmanyi* n. sp. ; C, *Scythris lafauryi* n. sp. ; D, *Scythris arenbergeri* n. sp.

incisé à l'apex caudal. Femelle : ostium bursae entouré par un sclérite le plus souvent en forme de U ou bien de V plus ou moins ouvert caudalement et plus ou moins dilaté. Parfois il y a une petite bande sclérifiée qui joint les bras du U ou du V. Apophyses antérieures reliées au niveau du tiers proximal par une petite bande sclérifiée qui présente une concavité ouverte caudalement. VII<sup>e</sup> sternite faiblement incisé au niveau du bord caudal, parfois avec deux zones symétriques latérales plus sclérifiées.

Actuellement, le «groupe *cicadella*» comprend sûrement : *S. cicadella* (ZELLER) connue de Danemark, Autriche, Suède, Angleterre, Lithuanie, Pologne, Allemagne, France, Albanie ; *S. potentillella* (ZELLER) connue de Danemark, Suède, Norvège, Finlande, Angleterre, Espagne, France, Allemagne et Pologne ; *S. ventosella* CHRÉTIEN connue de France, Espagne, Maroc (Haut-Atlas) ; *S. moldavicella* CARADIA connue de Roumanie, Asie Mineure, Macédoine yougoslave ; *S. arenbergeri* n. sp. de l'Espagne. Il s'agit là d'un groupe qui présente une distribution Euro-anatolico-maghrébine.

Derivatio nominis : Je dédie cette nouvelle espèce de *Scythris* à ERNST ARENBERGER de Vienne, renommé spécialiste des Pterophoridae, qui m'a bien amicalement envoyé, avec d'autres Scythrididae, une partie du matériel relatif au nouveau taxon.

Genitalia mâles : figure 2, D, E, F, G.

Genitalia femelles : figure 3, D.

Biologie : cinq exemplaires de *S. arenbergeri* n. sp. ont été élevés par ARENBERGER sur *Arenaria tetraquetra* L. (Caryophyllaceae).

### Remerciements

Je tiens à remercier ici très vivement le Dr. H. G. AMSEL, Landessammlungen für Naturkunde, Karlsruhe (République fédérale allemande), ERNST ARENBERGER, Vienne (Autriche), le Fil. mag. BENGT A. BENGTSOON, Lötörp (Suède), le Dr. LASZLO GOZMANY, Termeszettudományi Múzeum, Budapest (Hongrie), le Dr. GÉRARD Ch. LUQUET, Muséum National d'Histoire Naturelle, Paris (France), et le Dr. KLAUS SATTLER, British Museum (N.H.), Londres (Angleterre) pour les données qu'ils ont mises à ma disposition et surtout pour l'envoi du matériel objet de ce travail.

### Références

- CONSTANT M. A., 1885 : Notes sur quelques Lépidoptères nouveaux. 3<sup>e</sup> et dernière partie. *Annls. Soc. ent. Fr.*, 5 : 5-16, pl. 1.
- PASSERIN D'ENTRÈVES P., 1974 : Revisione degli Scitrididi (Lepidoptera, Scythrididae) paleartici. — I. Le specie di *Scythris* descritte da A. CONSTANT e P. MILLIÈRE. *Boll. Mus. Zool. Univ. Torino*, 1974, N. 7 : 45-56.



- PASSERIN D'ENTRÈVES P., 1982 : Note su alcuni Scitrididi della fauna italiana (Lepidoptera, Scythrididae). *Boll. Mus. Zool. Univ. Torino*, 1982, N. 6 : 79-86.
- PASSERIN D'ENTRÈVES P., sous presse : Check-list of the Lepidoptera of Europe. Scythrididae.
- VIETTE P. E. L., 1950 : Les Types de Tinéites de CONSTANT. *Rev. franç. Lépid.*, 12 : 337-341.

## Book reviews — Buchbesprechungen — Analyses

Yuri P. NEKRUTENKO : Buľavoustye sheshujekrylye Kryma (The Butterflies of the Crimea). Edited by "Naukova Dumka", Kiev, 1985, 152 pp., 123 figs., 25 colour plates, edition 1.400. Price : 2 rouble 30 kopeck.

This book, which was issued under the auspices of the Schmalhausen Institute of Zoology in Kiev, contains a compendium of the Crimean Peninsula butterfly fauna and, in fact, is a considerable event in the history of entomological publishing in the Soviet Union. Whereas in the rest of the world the dynamic development of entomological publications has resulted in an abundance of well illustrated books of high scientific value, in the Soviet Union similar publications have never appeared, to say nothing of determination keys and popular brochures. Thus, such modern publications on zoogeographically important areas such as the Crimea, Caucasus, Urals, Altai and the rest of Siberia are still lacking. From this viewpoint, the present work can be considered an important step in this almost completely abandoned field.

In the general section, the author discusses nomenclature, morphology of genitalia and other features of butterflies, as well as essential data on physical geography of the Crimea ; this section also includes biogeographic characteristics of the Crimea with a map and a key to families based on external characters.

In the systematic section, the author provides essential taxonomic information, morphological, faunistic and biological characteristics of 113 species of the superfamilies Hesperioidea and Papilionoidea with good line drawings and tables. Based on some decades of field observation, the author also includes notes on some threatened species, together with recommendations for their possible protection. These notes considerably raise the value of the whole work.

The bibliography contains 233 items, which gives an idea on the wide literature available on the subject — from those of historic importance through to new taxonomic and faunistic publications.

It is a pity, however, that photographs of habitats of the area are lacking. Considering the high variety of Crimean biotopes it may be considered one of the most serious deficiencies of the book.

Line drawings of the genital armatures are not reproduced very clearly which is probably a result of the poor quality paper. With better figures, morphological variability of the male and female genitalia could have been presented, thereby providing important data on the geographical variability within the region.

The use of too coarse a screen has resulted in a loss of quality of the plates compared to the original superb quality slides.

A limited number of copies (1400) has been produced, which is a pity because such a book should not only be available in institutional libraries, but also in the personal libraries of the wide circle of people who will require it as a source of reference. The book is only available by ordering directly from the Institute in Kiev.

Jerzy S. DĄBROWSKI